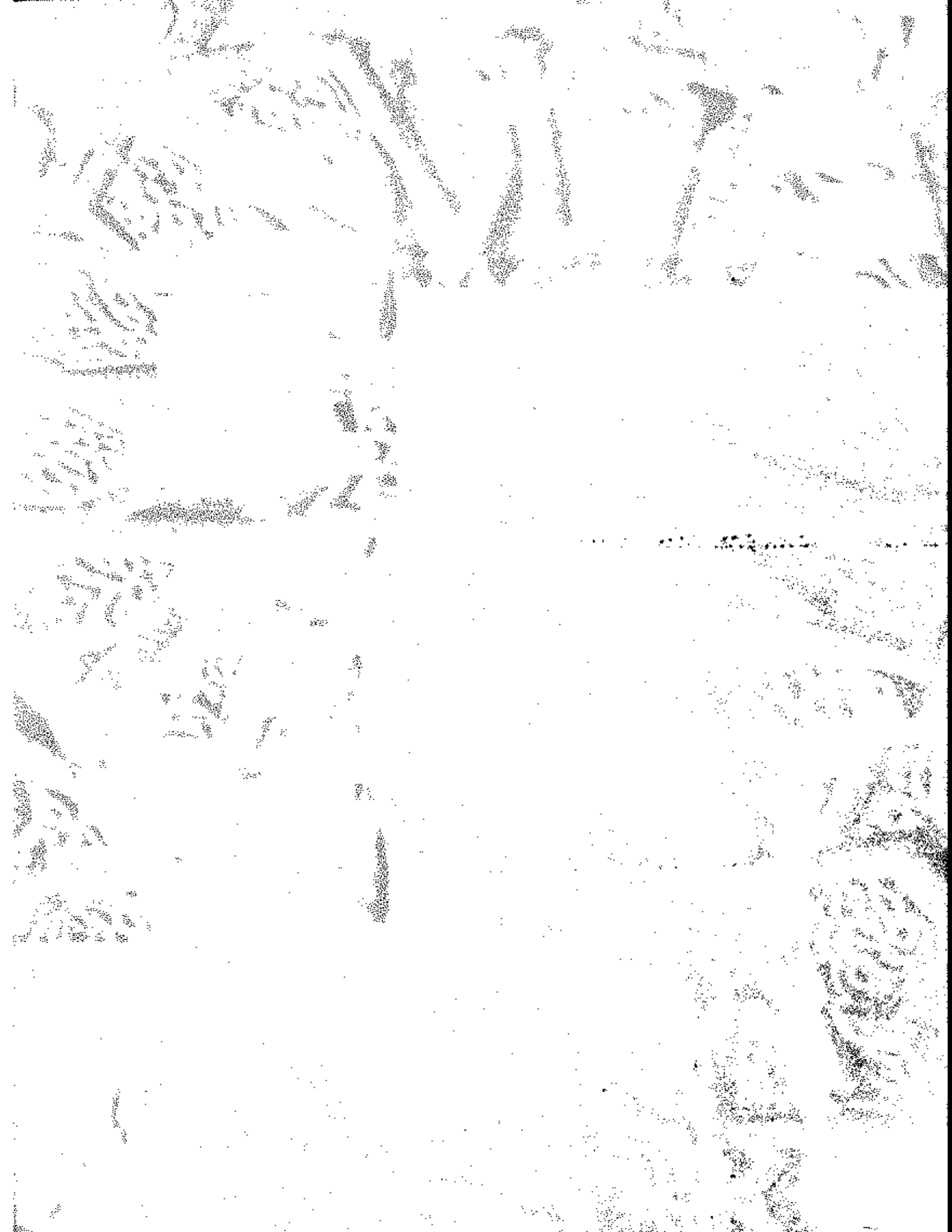


N
726
62



لقاهرة اللى نار من العجايب



وزارة الثقافة



هيئة الآثار المصرية

تنفيذ : آمال محمد صفوت الألفي

مطبعة مركز تسجيل الأثار المصرية

بعض الآثار الإسلامية الهامة بصحراء قايتباى

• • •

تقع الجبانة الشرقية فى الشمال الشرقى لمدينة القاهرة وقد عرفت خطأ باسم مدافن الخلفاء ثم جبانة قايتباى وقرافة الممالىك حالياً وتعد الجبانة الشرقية من أهم الجبانات الأثرية القديمة ، حيث استخدمها ملوك وأمراء مصر منذ نهاية القرن الرابع عشر الميلادى فى إنشاء المساجد والخانقاوات وألحقوا بها مدافن لهم ، وفى نهاية القرن الخامس عشر الميلادى كانت بها مجموعة قل أن توجد فى مكان واحد تمثل روعة وعظمة فن العمارة فى العصر المملوكى .

وينتشر فوق هذه الجبانة أكثر من عشرين قبة دفن ، منها تسعة قباب ملحقة بالمساجد من بينها خمسة قباب لدفن السلاطين .

ونظراً لما تمثله الآثار الإسلامية بهذه المنطقة من أهمية فقد وضعت الهيئة فى خططها كمرحلة أولى ترميم بعض الآثار الهامة بالمنطقة والمحافظة عليها ورفع الأثرية المتكدسة حولها وداخلها وإحاطتها بأسوار وحدائق ومعالجة وترميم عناصرها الزخرفية من أخشاب وجص ومعادن وإعادة ترويقها القديم .

والمجموعة الأثرية التى اشتملت عليها مرحلة الترميم الحالية هى مسجد ومدفن وخانقاه السلطان فرج بن برقوق ، قبة جانى بك الأشرفى ، قبة قرقماس ، مسجد وخانقاه السلطان الأشرف بارسباى ، تكية احمد ابر سيف ، ربيع قايتباى ، مسجد السلطان قايتباى وملحقاته .

مسجد وخانقاه فرج بن برقوق ٨٠١ - ٨١٣ هـ / ١٣٩٨ - ١٤١١ م :

تعتبر هذه المجموعة المعمارية من أكبر المجموعات التى انشئت فى قرافات مصر لخدمة أغراض مختلفة فهى تجمع بين مسجد لاقامة الشعائر الدينية وخانقاه لاقامة الصوفية ومدرسة لتلقى علوم الدين وحفظ القرآن ومدافن للسلطان الظاهر برقوق وأفراد أسرته ومبيلين للشرب .

انشأ هذه المجموعة السلطان الملك الناصر أبوالسعادات فرج بن برقوق فى أعوام

٨٠١ - ٨١٣ هـ / ١٣٩٨ - ١٤١١ م .

وتخطيط المدرسة والمسجد والخانقاه يتكون من صحن كبير مكشوف يحيطه أربعة إيوانات أكبرها وأعمقها إيوان القبلة الذي يتكون من ثلاثة أروقة يفصل بينها ثلاثة بائكات موازية لجدار القبلة ويتعامد عليها بائكات أخرى . ويغطي الإيوانات المذكورة (٢١) قبة محمولة على مثلثات كروية عدا القبة أمام المحراب وهي أعلا هذه القباب حيث يحملها مقرنصات في الأركان ، وعلى جانبي هذا الإيوان توجد قبتان كبيرتان مرتفعتان من الحجر المنحوت ومنطقة الانتقال في كل قبة تتكون من صفوف عديدة من المقرنصات ، وقد زخرفت القباب من الخارج بزخارف هندسية محفورة تعد آية في الدقة والإبداع وقد دفن في القبة الشمالية الشرقية السلطان الظاهر برقوق وأبنائه وفي القبة الجنوبية الغربية دفنت خوند شقرا بنت الناصر فرج وزوجة الظاهر برقوق .

ويتكون الإيوان المقابل للقبلة من ثلاثة أروقة يعلوها خمسة عشر قبة محمولة على مثلثات كروية بينا يتكون كل من الإيوانين الجنوبي الغربي والشمال الشرقي من رواق واحد يعلوه خمسة قباب وخلف الإيوانان الجانبيان وفي الأركان توجد حواصل وخلوات الصوفية . والواجهة الرئيسية لهذه المجموعة تقع في الجهة الشمالية الغربية وبها الباب الرئيسي وفي طرفيها الشمالي والغربي يوجد سبيل وكتاب يجاوره معذنة رشيقة تعد من أبرز نماذج المآذن المملوكية من حيث دقة الصنع وجمال النسب .

قبة جاني بك الأشرفي ٨٣١ هـ - ١٤٢٧ م :

أنشأها الأمير جاني بك الأشرفي أحد مماليك السلطان الأشرف بارسبای وهي مطلة على الطريق (الدرب السلطاني) وهي مربعة المسقط مبنية من الحجر المنحوت يعلوها قبة كبيرة مرتفعة مزخرفة من الخارج بزخارف هندسية عبارة عن أطباق نجمية منحنية ، والقبة من الداخل بها محراب حجري بسيط على جانبيه صفتين ومنطقة انتقال القبة من الداخل عبارة عن خمسة حطات من المقرنصات وباب القبة يقع في الجهة الشمالية .

قبة قرقماس ٩١٧ هـ / ١٥١١ م :

أنشأها الأمير قرقماس أحد مماليك الأشرف قايتبای وهي مربعة المسقط مبنية من الحجر المنحوت يعلوها قبة مرتفعة ملساء خالية من الزخارف ، وفي الأركان صفوف المقرنصات وكانت هذه القبة ملاصقة للواجهة الشمالية الغربية للجامع

الحاكم بأمر الله ونقلت الى مكانها الحالي في أواخر عام ١٩٨٠ .

خانقاه الأشرف بارسبای ٨٣٥ هـ / ١٤٣٢ م :

أنشأها السلطان الأشرف بارسبای عام ٨٣٥ هـ / ١٤٣٢ م وتشتمل على مجموعة عبارة عن خانقاه لاقامة الصوفية وفناء كبير به قبور وبقايا قبة وقبة كاملة لأخيه الأمير يشبك وبعض العلماء ومصلى لاقامة الشعائر ، وتجمعها جميعا واجهة كبيرة بنيت بالحجر تنتهي من الجهة الجنوبية بالخانقاه وهي تشغل مساحة كبيرة لم يبقى منها إلا واجهتها وبقايا بعض الخلوات ، وقد ثبتت على هذه الواجهة الواح رخامية مدون عليها بيان بالأعيان الموقوفة على التربة التي أنشأها لأخيه بالفناء .

والمصلى توجد في الجهة الشمالية من هذه المجموعة يؤدي إليها سلم مزدوج صاعد يؤدي الى مدخل صغير يعلوه منارة نهايتها حديثة وهذا الباب يؤدي الى دركاه توصل الى المصلى التي تتكون من إيوانين يفصل بينهما مجاز يؤدي الى القبة . وسقف المصلى محمول على صفين من العقود يشتمل كل صف على ثلاث عقود محمولة على عمودين من الرخام وأرضية الإيوان الشرق من المصلى مصنوعة من الرخام الدقيق وبها ترايبع محاطة بوزرات ملونة وبالمصلى محراب حجري خالي من الزخارف .

وقبة المصلى ذات قاعدة مربعة يعلوها صفوف المقرنصات ثم القبة وهي مزخرفة من الخارج بنقوش هندسية دقيقة .

تكية احمد أبو سيف :

يرجع تاريخ هذه التكية الى القرن التاسع الهجري الخامس عشر الميلادي والبقايا الموجودة منها هي الباب الرئيسي وجزء من الواجهة الرئيسية بالجهة الشمالية الغربية ويؤكد أسلوب البناء ونوع الأحجار الى أنها تؤرخ بعصر المماليك الجراكسة .

ربع قايتباي :

أسسه السلطان الملك الأشرف قايتباي في عام ٨٧٧ هـ ١٤٧٢ م وخصصه مكان للسكنى للصرف من ريعه على المنشآت الدينية . والبقايا الموجودة من هذا

الربيع عبارة عن واجهة كبيرة من الحجر المنحوت تقع في الجهة الجنوبية الشرقية وبها المدخل الرئيسي ، ويتخلل الواجهة الرئيسية شبايك عليها أعتاب مزررة ، والربيع يتكون من ثلاث طوابق ويشتمل على عدد كبير من الحجرات لا زال بعضها موجودا وخاصة المظلة على الواجهة الرئيسية .

مدرسة السلطان الأشرف قايتباي :

تعتبر مجموعة السلطان قايتباي بالقرافة الشرقية من أجمل وأبداع المجموعات المعمارية في مصر الإسلامية ويرجع ذلك الى جمال وتنسيق المجموعة مع بعضها وهي تتكون من مدرسة ومسجد وسبيل وكتاب وضريح ومئذنة . أنشأها السلطان الأشرف قايتباي سنة (٨٧٧ - ٨٧٩ هـ) (١٤٧٢ - ١٤٧٤ م) .

وتخطيط المدرسة عبارة عن صحن مربع يعلوه شخشيخة يحيطه أربعة إيوانات أكبرها إيوان القبلة الذي يطل على الصحن بواسطة عقد مدبب على هيئة حدوة الفرس وعلى جانبي الصحن إيوانان صغيران .

والمدخل الرئيسي للمدرسة يقع بالجانب الشمالي الشرق وعلى يمينه تقع المئذنة وعلى يساره يوجد السبيل والكتاب وقد الحق السلطان قبة لدفنه بالجهة الجنوبية من المدرسة وقد برع مهندس المسجد في العناية بملء الفراغات الداخلية بالزخارف المتنوعة ويتمثل ذلك في زخرفة الأسقف الخشبية وتذهيبها وتلوينها ، وفي العقود المتعددة الأشكال والأحجار المزخرفة والأرضيات الرخامية للمدرسة والمدفن والسبيل والشبايك الجصية المعشقة بالزجاج الملون بالمدرسة وبالقبة التي تعلو الضريح . كذلك المئذنة الرشيقة ، بالإضافة الى الكتابات التأسيسية والقرآنية التي تملأ الفراغات الداخلية .

وفي إطار خطة هيئة الآثار لترميم الآثار الإسلامية بهذه المنطقة والتي اشتملت على أعمال ترميم معماري وترميم دقيق وتجميل ونظافة وإجراء حفائر وإضاءة لهذه المجموعة من الآثار تم إنجاز الأعمال الآتية :

أولاً : أعمال الترميم المعماري والدقيق

أ - مسجد وخانقاه فرج بن برقوق

- ١ - رفع الأتربة خلف الواجهة الجنوبية الشرقية بعمق ٢ متر وإحاطتها بسور حديدي وتبليط أرضية الخندق .
- ٢ - إقامة سور حديدي أمام الواجهة الرئيسية للمسجد بارتفاع ١٤٠ م على ميده مسلحة بارتفاع ٨٠ سم .
- ٣ - تبليط صحن المسجد والمحراب والخلاوي بالبلاط الحجاري .
- ٤ - تبليط إيوان القبلة وأرضية الكتاب الشمالي الغربي بالبلاط المعصراني .
- ٥ - تبليط الأرضية أمام الواجهة الرئيسية بالبلاط الحجاري .
- ٦ - تبليط الأجزاء التالفة بسطح الإيوان الشمالي الغربي بالبلاط السنجابي مثل القديم .
- ٧ - تبليط المساحة أمام دورة المياه المستجدة بالبلاط الحجاري بدلا من البلاط الأسمتي .
- ٨ - فك وإعادة بناء الأجزاء التالفة من الحوائط المجاورة لدورة المياه القديمة والمستجدة وقبوات الخلاوي بالجهة الغربية والشرقية ، والواجهات الخارجية والحوائط الداخلية .
- ٩ - تركيب شبايك مصبغات حديدية بالواجهات الجنوبية والغربية وكذلك الشبايك المظلة على صحن المسجد والمعرات الداخلية .
- ١٠ - تركيب درج بدل التالف والفاقد بالدور العلوي بالكتاب الشمالي الغربي .
- ١١ - بياض قباب الإيوانات من الداخل بالمصيص طبقا للبياض القديم .
- ١٢ - ترميم الأجزاء التالفة من مباني الميضاة بصحن المسجد .
- ١٣ - فك الأجزاء التالفة من الوزرات الرخامية بالقبوتين وبالمحرابين مع تركيب رخام جديد بدلا من التالف طبقا للألوان والمواصفات القديمة .

- ١٤ - تركيب الأبواب الخشبية الفاقدة للخلاوى الشرقية والغربية وكذلك تركيب شبايك خشب وسلك بدل الفاقد بالواجهات الخارجية .
- ١٥ - إصلاح وترميم شبكة التغذية والصرف لدورة المياه المستجدة .
- ١٦ - تركيب عدد ١١٥ شباك جصى جديد مطعم بالزجاج المعشق بمختلف الألوان طبقا للشبايك الحصية الموجودة بالمساجد المعاصرة .
- ١٧ - تصنيع ١٦ ضلفة شباك خشب مزخرفة بأطباق نجمية وكذلك ضلفتى دولاب بالقبة الشرقية مع ترميم ضلفتى دولاب بنفس القبة .
- ١٨ - استكمال الأجزاء التالفة المصنوعة من الخشب الخروط الميمونى والمصبغات الخشبية بدكة المبلغ .
- ١٩ - تنظيف جميع الأحجار من الداخل والخارج والمعدنتين والقبتين تنظيفا ميكانيكيا .
- ٢٠ - تنظيف ومعالجة وترميم الشرائط الكتابية بالقبتين وتذهيبها استرشادا ببقايا التذهيب القديم .
- ٢١ - استكمال زخارف الأريطة الخشبية بالقبتين استرشادا ببقايا الألوان القديمة .
- ٢٢ - تنظيف المقرنصات والكتابات والزخارف بالقبتين وكذلك إعادة تذهيب وتلوين التركيبات الرخامية بها .
- ٢٣ - تقوية وتلوين الحاجبين الخشبيين بالقبتين .
- ٢٤ - تنظيف الزخارف والكتابات على جدار قبة المحراب واستكمال الناقص منها استرشادا بالقديم .
- ٢٥ - تنظيف وتقوية واستكمال العناصر التالفة للمنبر الحجرى بالمسجد .

ب - قبة جالى بك الأشرفى :

- ١ - تركيب شبايك خشب وسلك للنوافذ العلوية للقبة .
- ٢ - تنظيف القبة من الخارج تنظيفا ميكانيكيا .

ج - قبة قرقماس :

- ١ - تركيب شباييك مصبغات حديدية وباب خشبي بالقبة .
- ٢ - تنظيف القبة من الخارج تنظيفا ميكانيكيا .

د - خانقاه الأشرف برسباي :

- ١ - تغيير الأحجار التالفة بالواجهة الشمالية الغربية وإعادة بناءها .
- ٢ - تركيب شباييك مصبغات حديدية بدل الشباييك التالفة والفاقدة لهذه الواجهة وتركيب شباييك ضلف خشبية مع تركيب باب خشبي بالواجهة .
- ٣ - إعادة بناء الأسوار الخارجية المتهدمة للخانقاه بارتفاع بقايا الأسوار الحالية بعد الكشف على الأساسات القديمة لهذه الأسوار .
- ٤ - تنظيف أحجار الواجهات من الخارج والداخل وكذلك المئذنة والقبة تنظيفا ميكانيكيا .
- ٥ - تنظيف العناصر الزخرفية الخشبية والرخامية بالمسجد واستكمال التالف منها مع معالجة الأخشاب وتقويتها

هـ - تكية احمد ابو سيف

- ١ - استكمال بناء الأسوار الخارجية للتكية بعد الكشف على الأساسات القديمة .
- ٢ - استكمال واجهتي حجرة السبيل طبقا للاصول الأثرية .
- ٣ - تركيب باب خشبي للتكية وشباييك مصبغات حديدية وضلف خشبية بالواجهة الرئيسية للتكية .
- ٤ - تنظيف الأحجار من الداخل والخارج تنظيفا ميكانيكيا .

و - ريع السلطان الأشرف قايتباي :

- ١ - فك وإعادة بناء الأحجار التالفة بالواجهة طبقا للاصول الأثرية .
- ٢ - تركيب شباييك مصبغات حديدية بالدور العلوي .

ثانيا - الإضاءة والتجميل :

- ١ - عمل خطوط كهرباء إحتياطية مع عمل شبكة كهرباء جديدة لمسجد فرج بن برقوق وإضاءة المسجد من الداخل والخارج وتركيب مشكاوات زجاجية مناسبة .
- ٢ - عمل شبكة كهرباء لمسجد قايتباى وإضاءة المسجد من الخارج والداخل .
- ٣ - تشجير وتخضير المساحات الفضاء حول مسجد وخانقاه فرج بن برقوق .
- ٤ - وضع أحواض زهور فى المساحة الفضاء أمام واجهة مسجد السلطان قايتباى .
- ٥ - رفع كميات ضخمة من الأتربة والمخلفات المتراكمة أمام واجهة مسجد وخانقاه فرج بن برقوق ، وفى الجزء الخلفى وكذلك رفع المخلفات والأتربة المتراكمة على ساقية قايتباى وحوض سقى الدواب والكشف عن تخطيط الساقية وإحاطتها بسور حجرى .

ثالثا - الحفائر :

أ - حفائر خانقاه الأشرف بارسباى :

بدأت أعمال الحفر للكشف عن تخطيط الخانقاه وحدودها الأصلية الدارسة إبتداء من ٣ / ١٢ / ١٩٨٣ م ولا يزال العمل جاريا بها ، وتعتبر الحفائر الجارية بهذا الموقع من أهم الحفائر التى أجريت بأثر من الآثار الإسلامية بصحراء المماليك وذلك باعتبارها أول حفائر كاملة أجريت فى هذه المنطقة التى كشفت عن بقايا الخانقاه الأشرفية بعد أن كادت تزول وتضيع معالمها نتيجة لعوادم الزمن .

وقد أسفرت هذه الحفائر عن الكشف عن التخطيط الأصيل لهذه الخانقاه وما تحتويه من وحدات معمارية يرتبط كل منها بالآخر نبع من عبقرية الفنان المسلم الذى ربط بين وظيفة المكان وبين كل عنصر من عناصره . ففى الجهة الغربية تم الكشف عن خلاوى الطلبة الصوفية الحنفية وبلغ عددها عشرة خلاوى وفى

- ٣ - تركيب الأسقف الخشبية للغرف العلوية بالواجهة الرئيسية طبقا للبقايا القديمة .
- ٤ - تنظيف أحجار الواجهة من الخارج والداخل تنظيفا ميكانيكيا .
- ز - مسجد السلطان الأشرف قايتباي :
- ١ - فك وإعادة بناء الأحجار التالفة بالجدران الداخلية والخارجية للمسجد والسييل والحواصل أسفل المسجد مع ترميم الأعتاب المزروعة للشباييك السفلية .
- ٢ - تبيط أرضية المدخل الرئيسى للمسجد وحجرة السييل ببلاط حجارى .
- ٣ - ترميم واستكمال بناء الجدران المتهدمة للمدفن الملحق بالمسجد من الجهة الشمالية الغربية .
- ٤ - تركيب أبواب خشبية للحواصل أسفل المسجد وشباييك خرط للغرف أعلى الحواصل .
- ٥ - بياض الغرف العلوية للكتاب وجدران السلم المؤدى الى سطح المسجد .
- ٦ - عزل الأسقف الخشبية والشخشيخة مع إعادة تبيط سطح المسجد مع عمل ميول وميازيب لتصريف مياه الأمطار .
- ٧ - تنظيف الأحجار من الداخل والخارج والمثدنة والقبة تنظيفا ميكانيكيا .
- ٨ - تنظيف الشباييك والأبواب الخشبية وتقويتها ومعالجتها .
- ٩ - تنظيف العناصر المعدنية والمشغولات النحاسية وعزلها بالمواد الكيماوية المناسبة .
- ١٠ - تنظيف وتثبيت ومعالجة الزخارف بالأسقف الخشبية واستكمال الوحدات الزخرفية الناقصة استرشادا ببقايا الزخارف والألوان القديمة الموجودة .
- ١١ - إعادة تذهيب العناصر الزخرفية بأسقف المسجد والمنبر والضريح وكذلك الآيات القرآنية والكتابات التأسيسية .

أسفلها حواصل للتخزين وحظائر للدواب وحاصل للتين وفي الجهة الشرقية تم الكشف عن دورة مياه تبرز عن الجدار الشرقى للخانقاه وتتكون من بيوت خلاء فى كل بيت حوض للطهارة ويمتد بين هذه البيوت قناة لتزويد هذه الأحواض بالمياه كما تم الكشف عن قبور أقارب المنشئ وبعض قبور العلماء من أهل التقوى وذلك بفناء الخانقاه ، كذلك تم الكشف عن أساسات قبة للدفن فى الطرف الجنوبى الشرقى من الفناء يوجد بجدارها الشرقى بقايا محراب صغير على شكل نصف دائرى قطره ٦٠ سم وعمقه ٤٠ سم وهى قبة ذات مدخل خاص بها يوجد فى الجهة الشرقية من السور يؤدى الى دهليز ممتد من الشرق الى الغرب يؤدى بدوره الى داخل القبة التى لم يبق منها سوى الأساسات وتضيف نتائج هذه الحفائر حتى الآن المزيد من المعلومات الى تكشف كثير من الحقائق عن هذه الخانقاه من حيث التخطيط والتفاصيل التى تم الدارسين والباحثين فى الآثار .

ب - حفائر تكية احمد ابو سيف :

تقع هذه التكية بصحراء قاتيتباى على امتداد خانقاه الأشرف بارسباى ويفصلها عنها حارة صغيرة وقد كانت هذه التكية قبل القيام بأعمال الحفر فى حالة تهدم ولم يبقى منها غير جزء من الواجهة الشمالية الغربية مع المدخل الرئيسى أما باقى عناصر التكية فكان مطموسا أسفل أكوام الأتربة والخلفات التى كان يبلغ ارتفاعها ٣ أمتار .

وقد بدأ العمل فى هذه الحفائر برفع هذه الأكوام من الأتربة والخلفات وأسفر العمل عن الكشف عن تخطيط التكية وعناصرها المختلفة وحدودها ومن ذلك الكشف عن بعض الحواصل المقبية على امتداد الواجهة الشمالية الغربية وهذه الحواصل مبنية بالحجر المنحوت وبعضها مقبى بالطوب الأحمر ويرجح أن هذه الحواصل كانت مستخدمة كغرف لإقامة الصوفية وكان يطلق عليها الخلاوى الحبيس نظرا لقلّة منافذها والتى لا يوجد بها سوى فتحة واحدة للتهوية على شكل مزغل مستطيل الشكل فى الحوائط الفاصلة بين كل حواصل وآخر .

كذلك أسفرت الحفائر عن الكشف عن السبيل الخاص بالتكية فى الركن الشمالى من الواجهة الشمالية الغربية ولهذا السبيل فتحة فى الجدار الشمال الشرقى

كان يصب منها الماء للماء الصهريج الذي يوجد أسفل السبيل كما تم الكشف عن باب السبيل الذي يصعد اليه عن طريق درجات سلم توجد بدركاه مدخل التكية وقد عثر اثناء الحفر على بعض القبور بفناء التكية قد تكون قبورا لبعض أهل العلم حيث كان يطلق على هذه المنطقة من القرافة بستان أهل العلم .





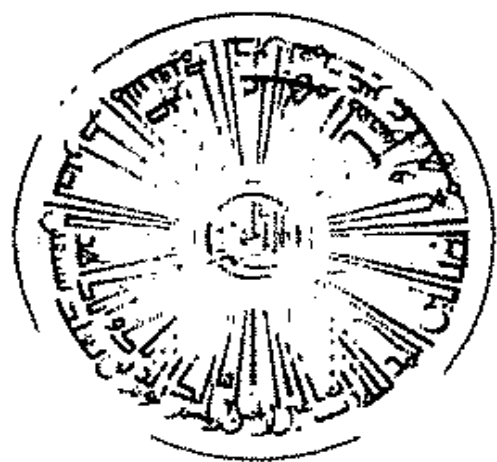


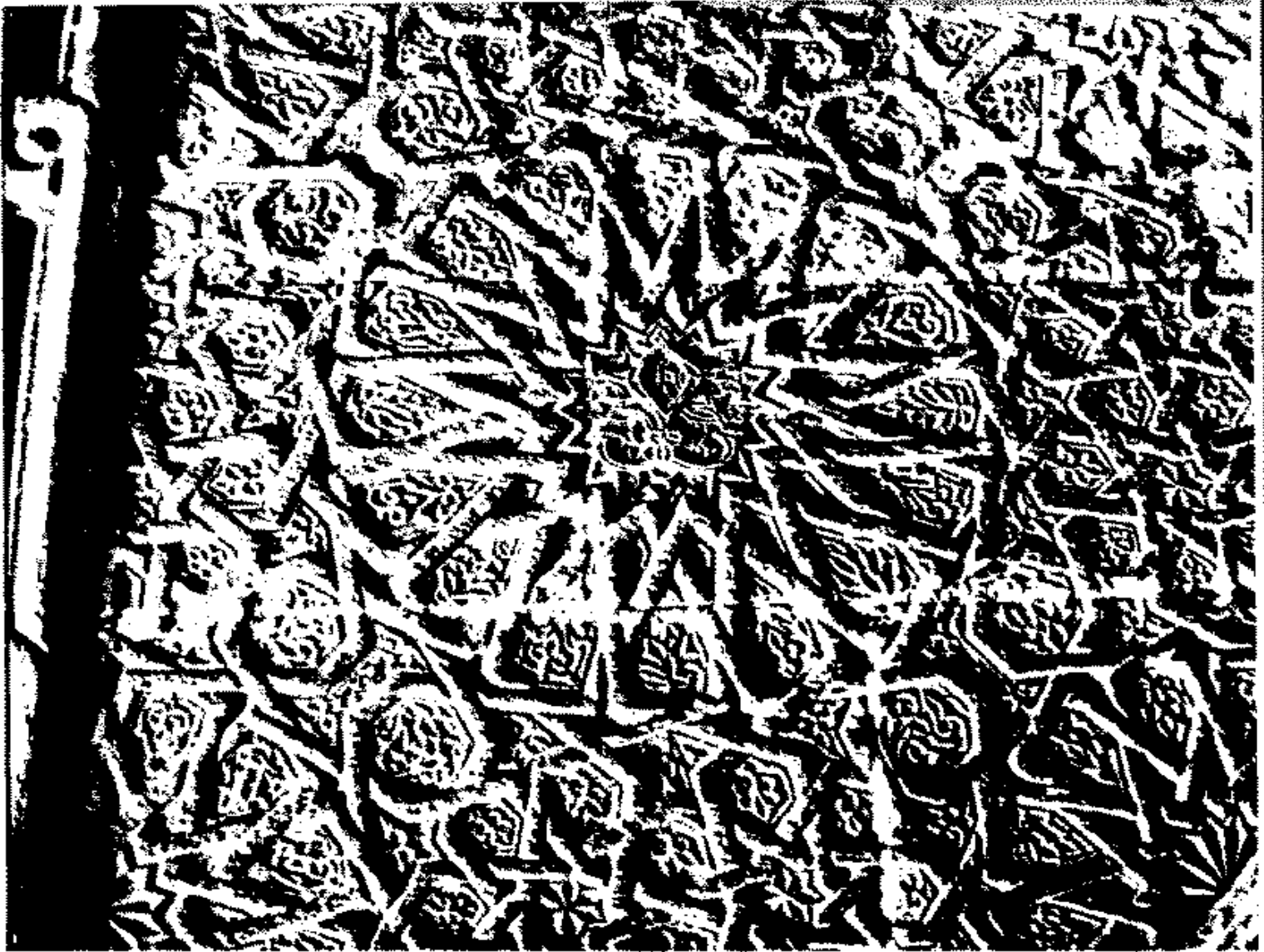


MINISTRY OF CULTURE



EGYPTIAN ANTIQUITIES ORGANIZATION

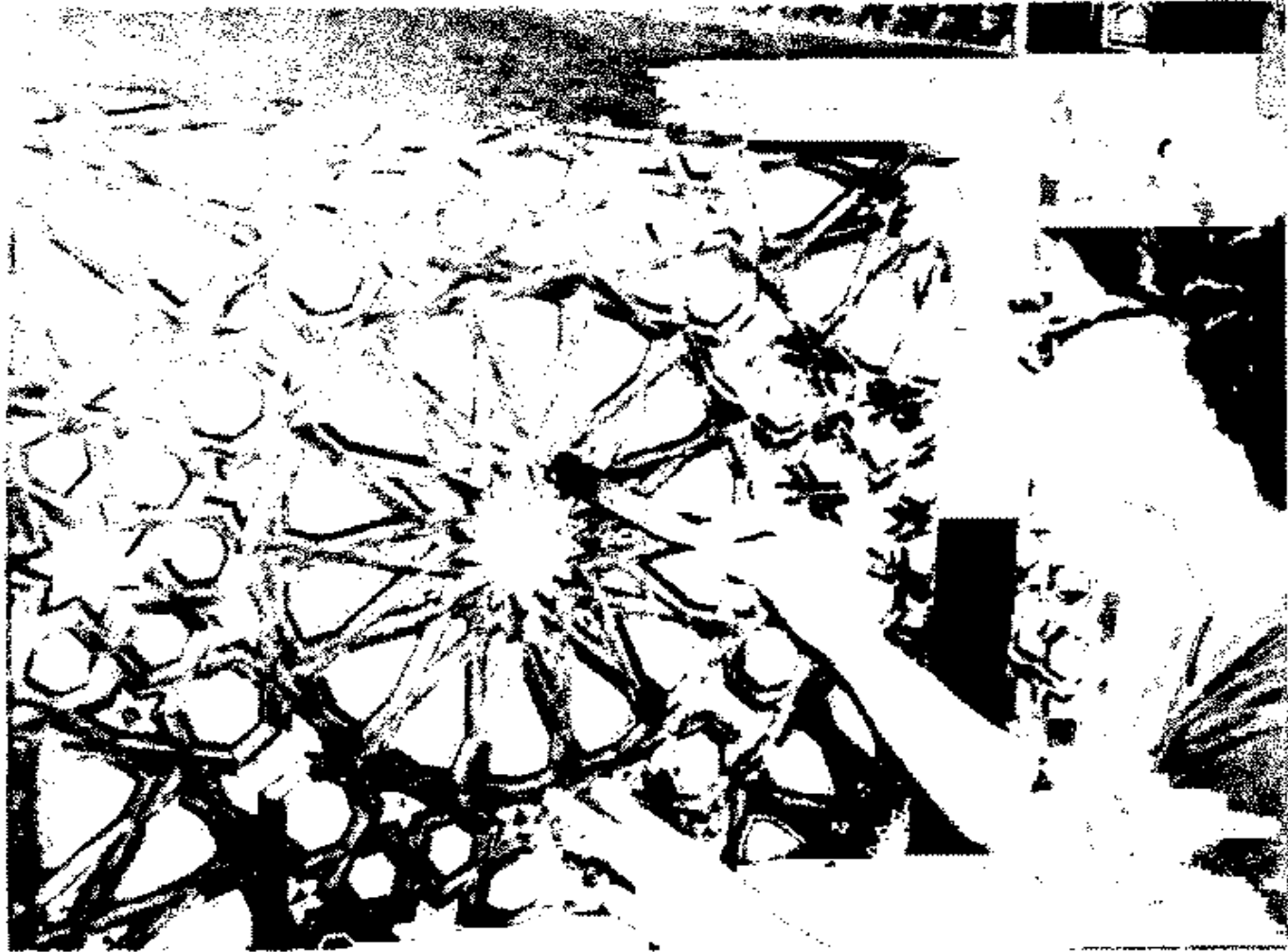




جزء من زخارف المنبر الحجرى (فرج بن برفوق)

Part of the stone minbar ornaments (Farag Ibn Barkouk)

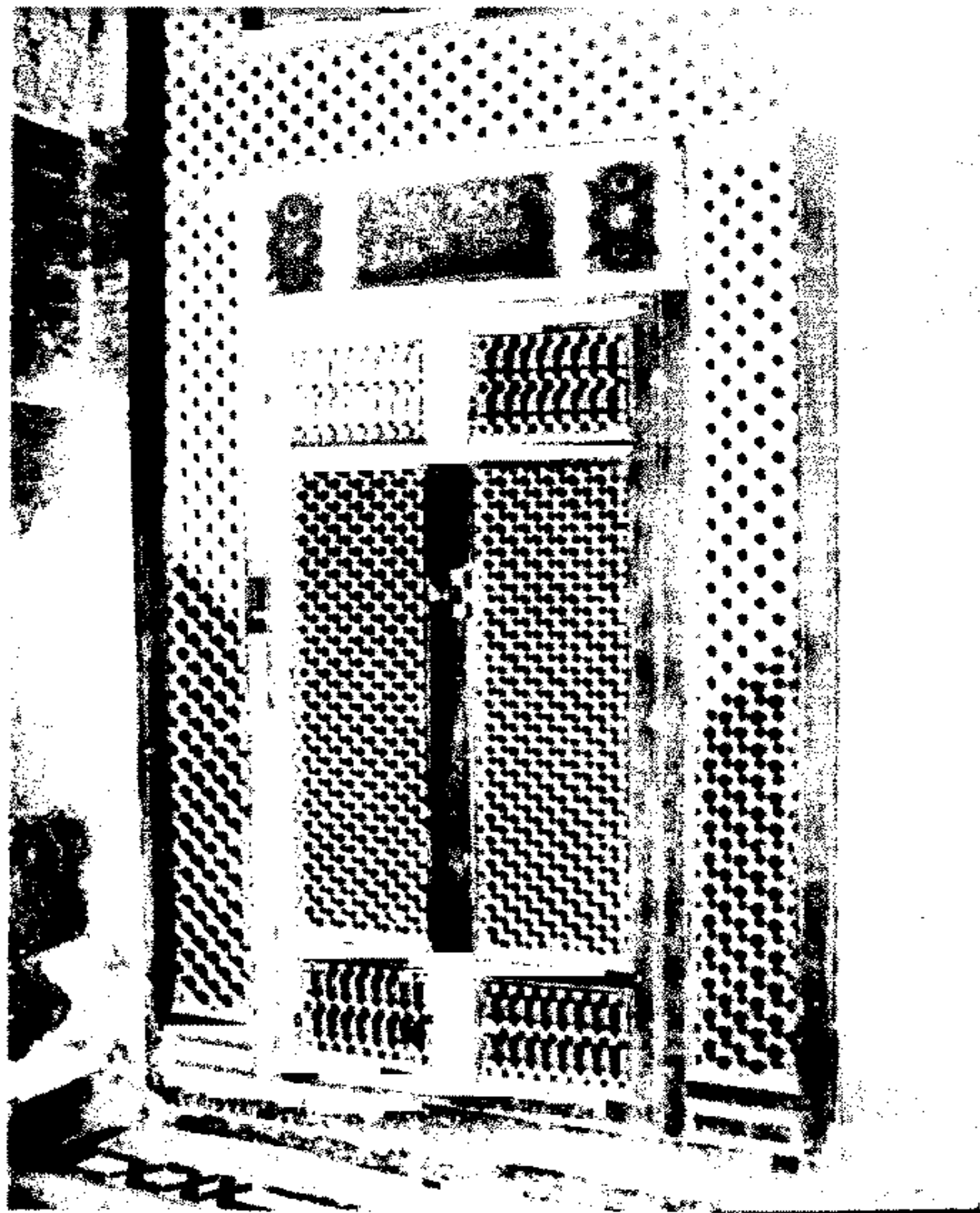
Partie du décor du Minbar en pierre (Farag Ibn Barkouk)



جزء من زخارف كرسي المصحف (مسجد قايتباي)

Part of the ornaments of the Koran holder (Qaitbay Mosque)

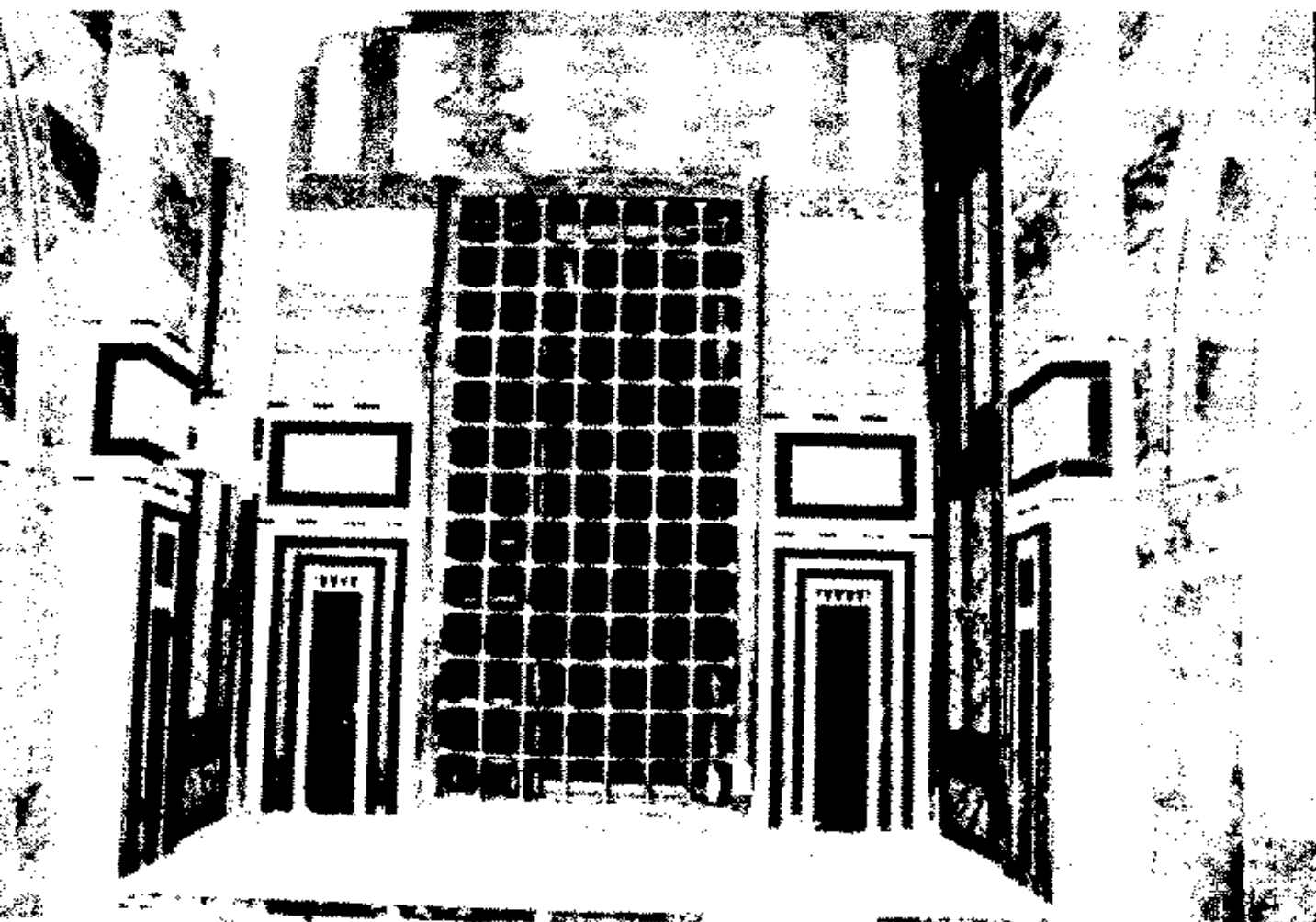
Partie du décor du Porte-Koran (Mosquée de Qaitbay)



حجاب خشبی داخل مسجد قایتبای

Wooden door inside Al-Ashraf Qaitbay mosque

Porte en bois à l'intérieur de la (Mosquée de Qaitbay)



درگاه مسجد قایتبای

Derkah (entrance hall) of Qaithay mosque

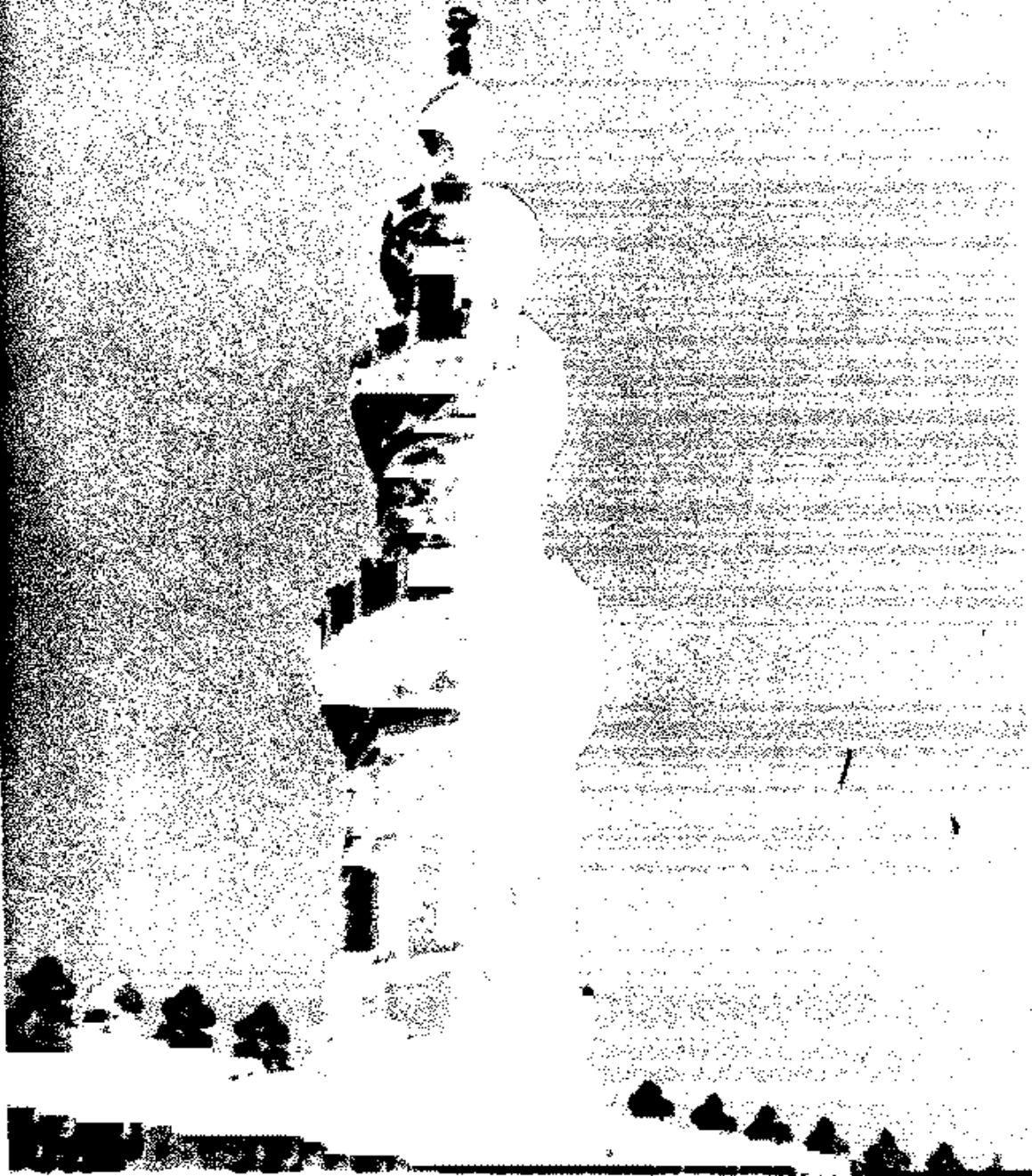
Derkah (entrée d'une salle) (Mosquée Qaithay)



جزء من زخارف باب مسجد قايتباي

Part of the door ornaments (Qaitbay mosque).

Partie du décor (Porte de la Mosquée Qaitbay)



منارة قايتباي

Qaitbay minaret

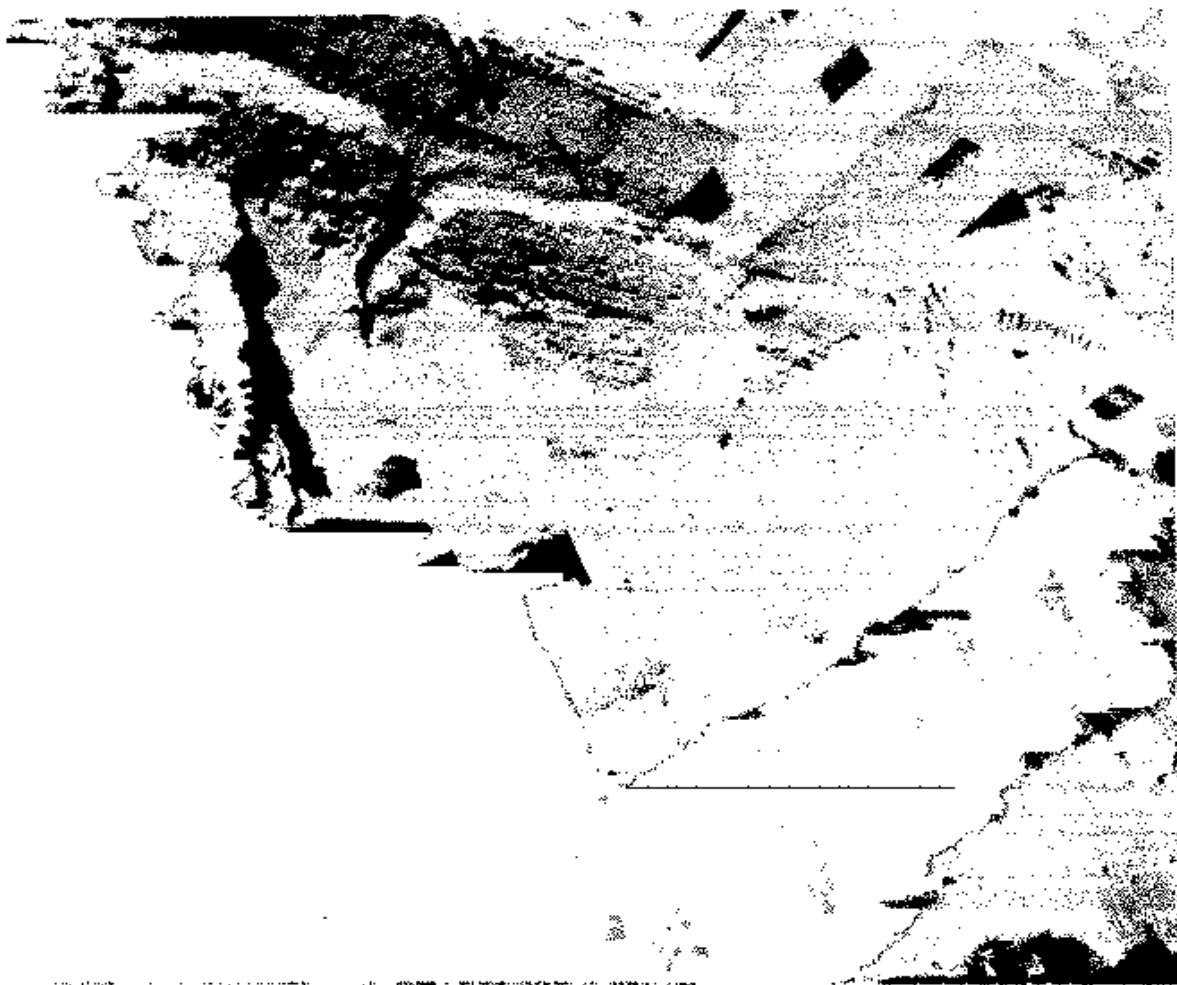
Minaret (Qaitbay)



مسجد قایتبای

Qaitbay mosque

Mosquée Qaitbay



ساقية قايتباي

Sakya (waterwheel) of Qaitbay

Sakich (Roue hydraulique) (Qaitbay)



واجهة ربع قايتباي

Facade of Qaitbay quarter (Rabat)

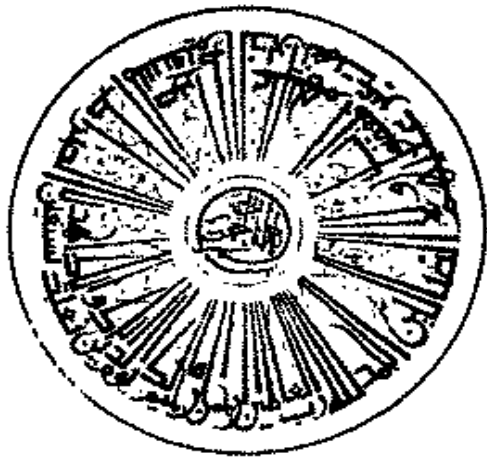
Façade du Rabaa (Quartier) (Qaitbay)



حفائر تكية احمد ابو سيف

Excavation of Ahmad Abou-Seif Takiya

Fouilles de la Tekeya (Ahmed Abou-Seif)

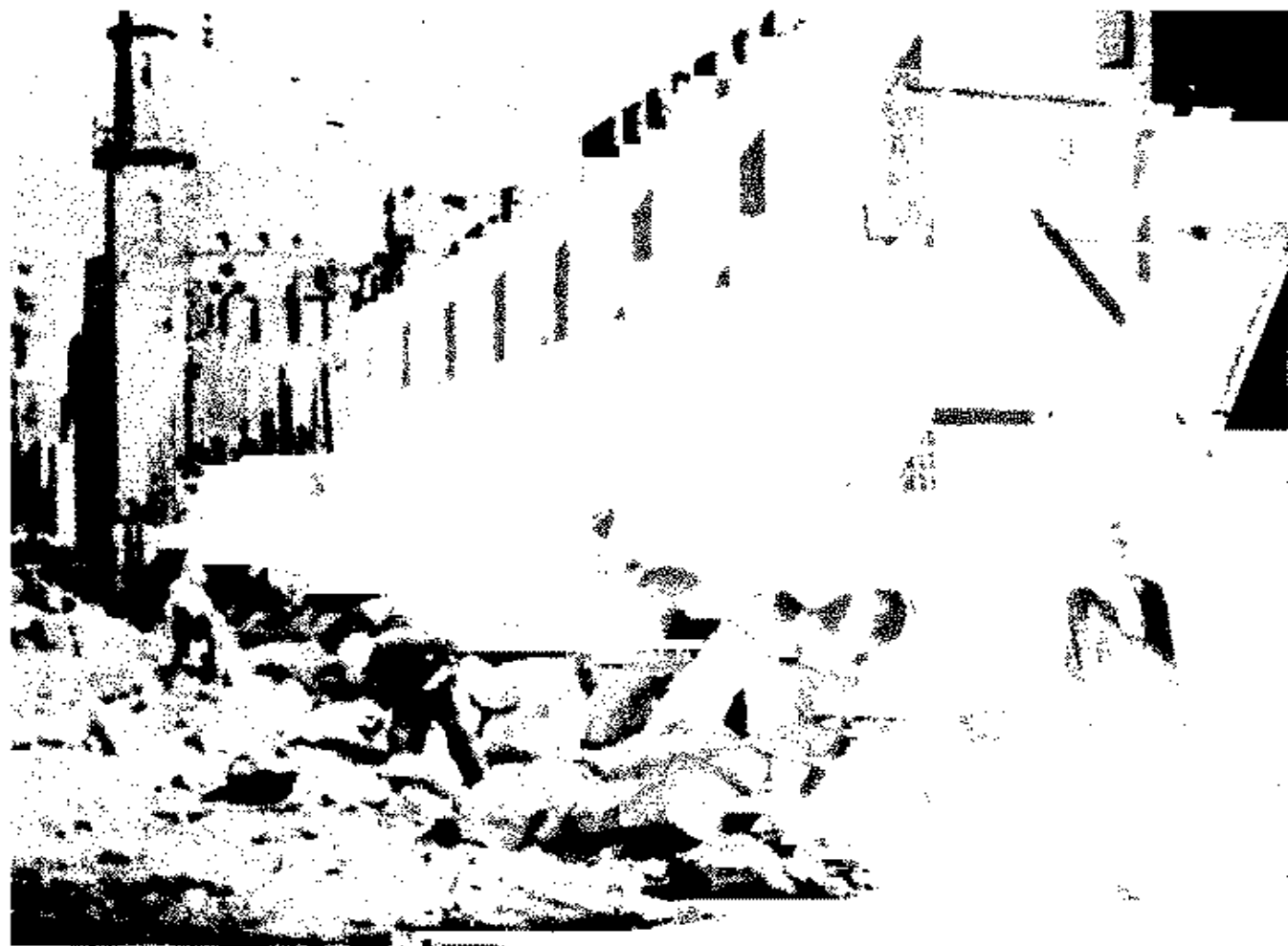




احد أسوار الأشرف برسبای

One of Al-Ashraf Barsbay fences

Un des murs (Al-Achraf Barsbay)



واجهة الأشرف برسبای

Al-Ashraf Barsbay facade

Facade (Al-Ashraf Barsbay)



واجهه الأشرف برسای

Al-Ashraf Barsbay facade

Façade (Al-Achraf Barsbay)



جزء من الواجهة الشرقية (فرج بن برفوق)

Part of the eastern facade (Farag Ibn Barkouk)

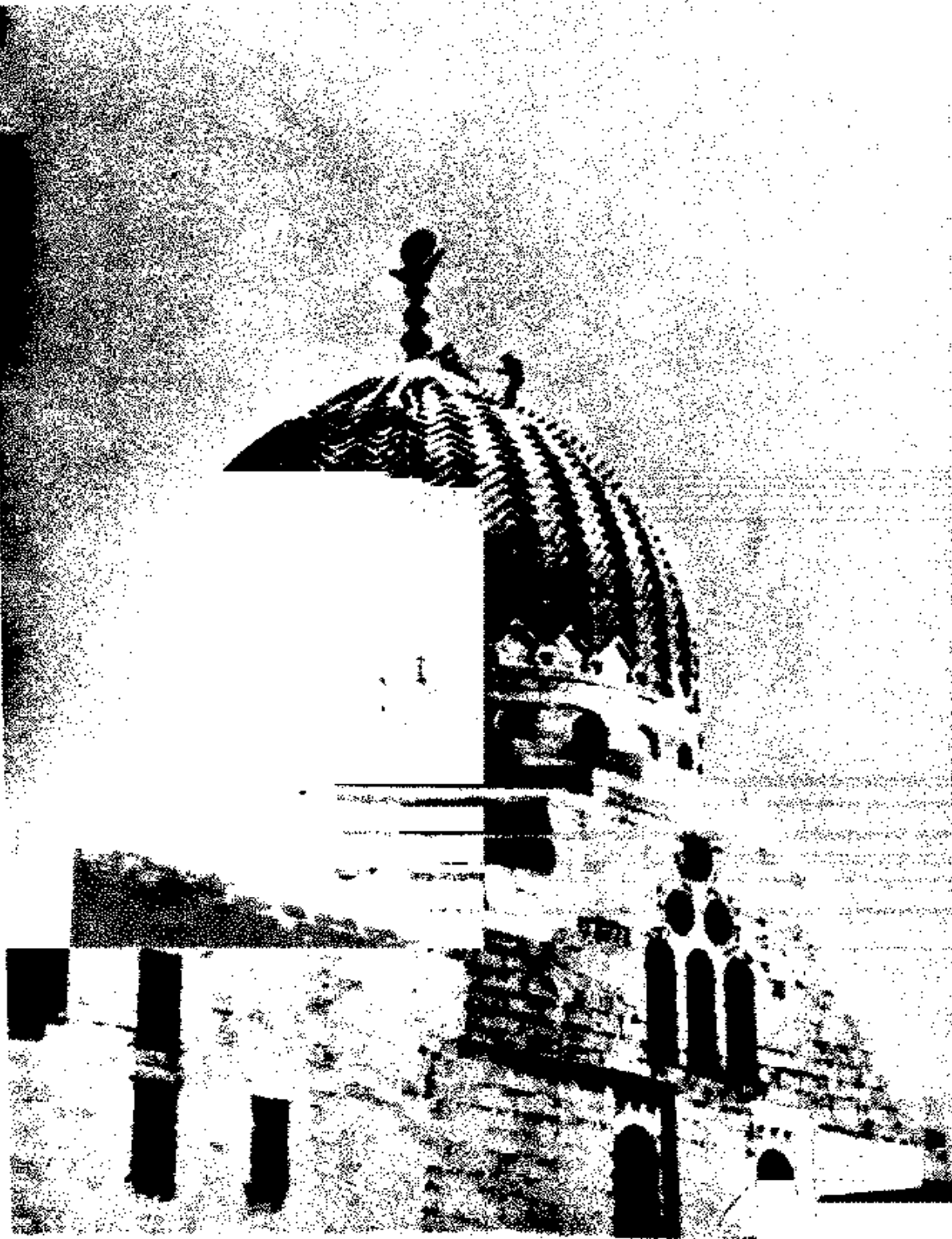
Partie de la façade est (Farag Ibn Barkouk)



المنارة الشمالية (فرج بن برقوق)

The northern minaret (Farag Ibn Barkouk)

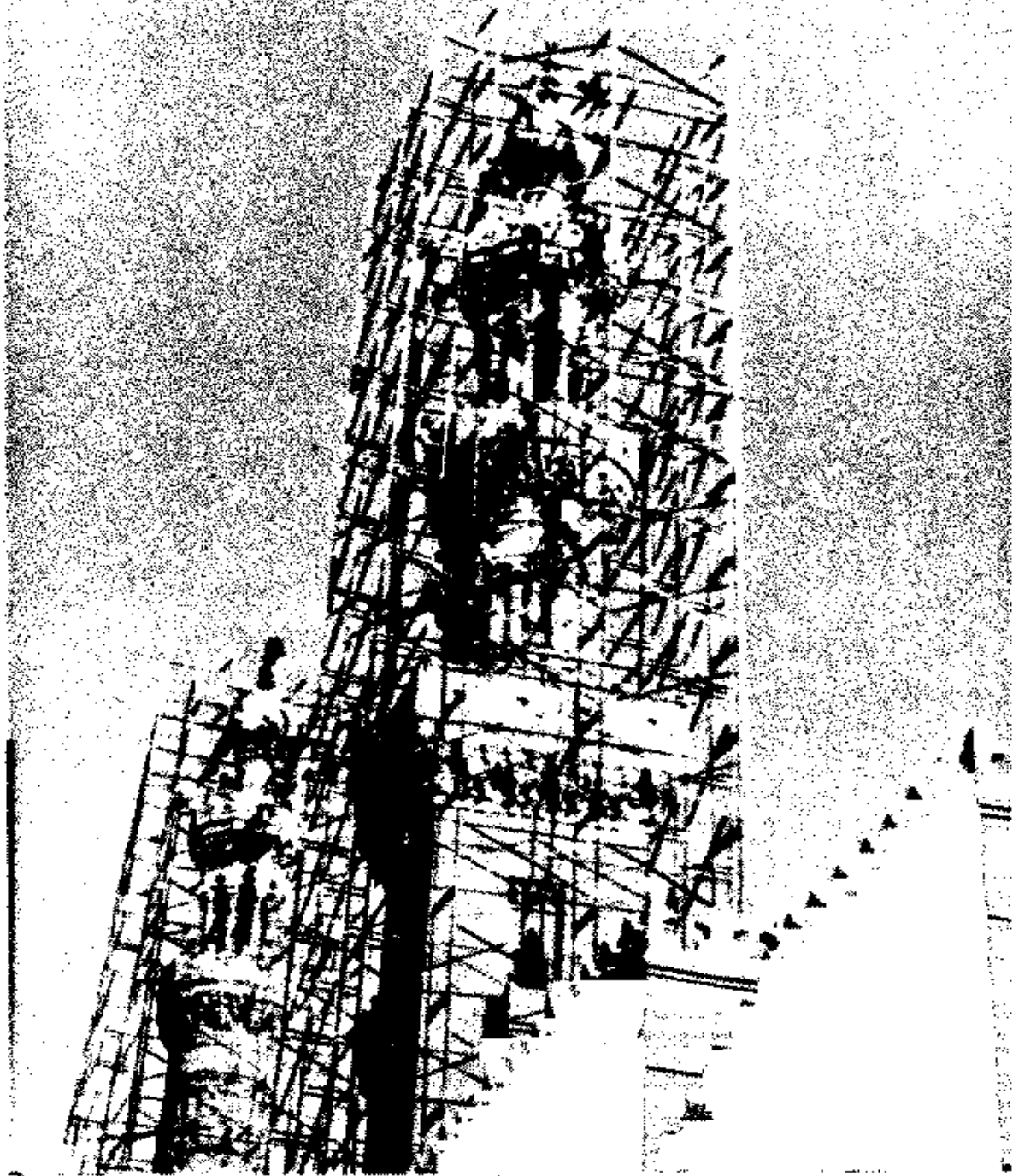
Minaret nord (Farag Ibn Barkouk)



المقبة الجنوبية (فرج بن برقوق)

The southern dome (Farag Ibn Barkouk)

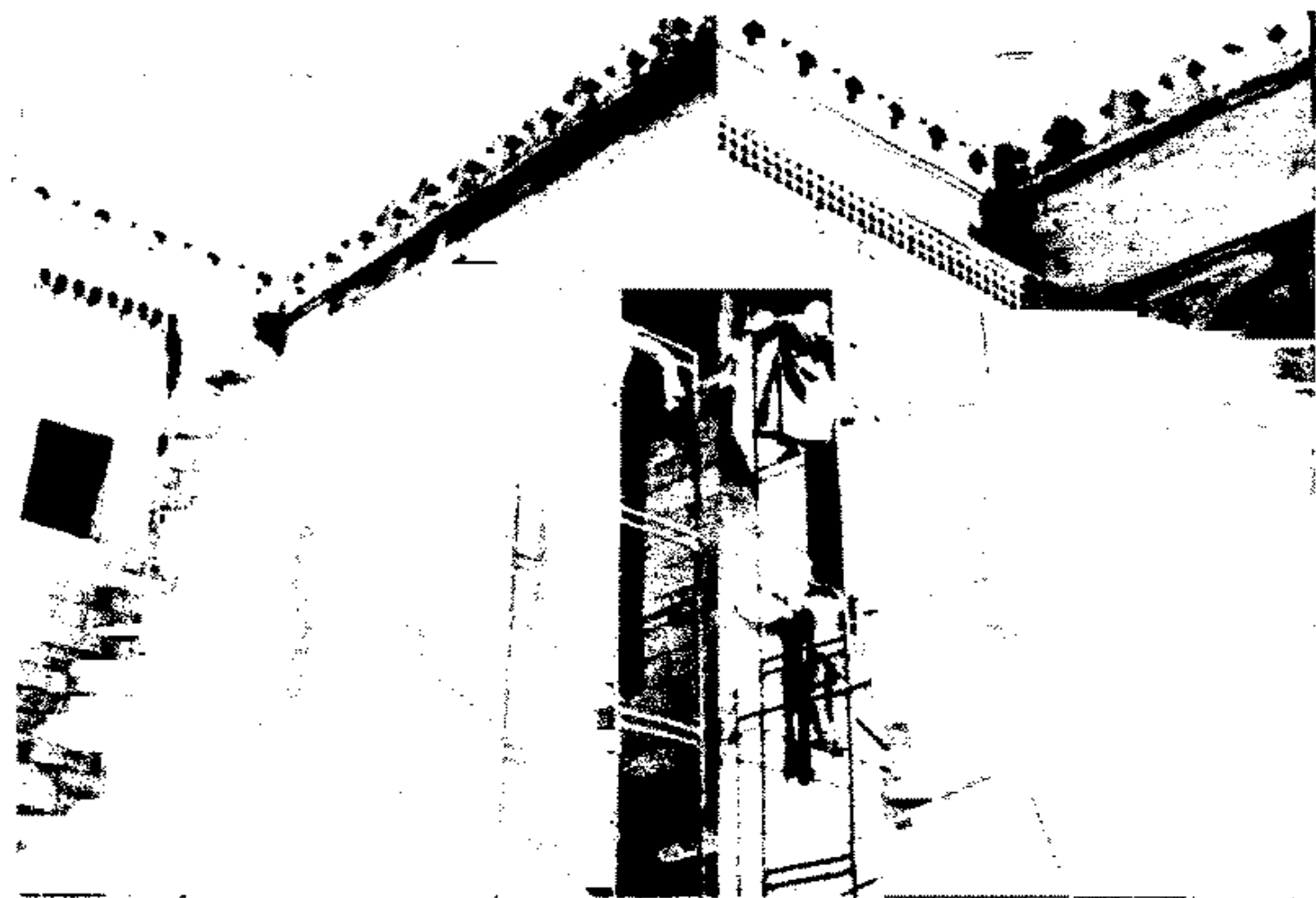
Dôme Sud (Farag Ibn Barkouk)



منارة فرج بن بوقوق

The two minarets of Farag Ibn Barkouk)

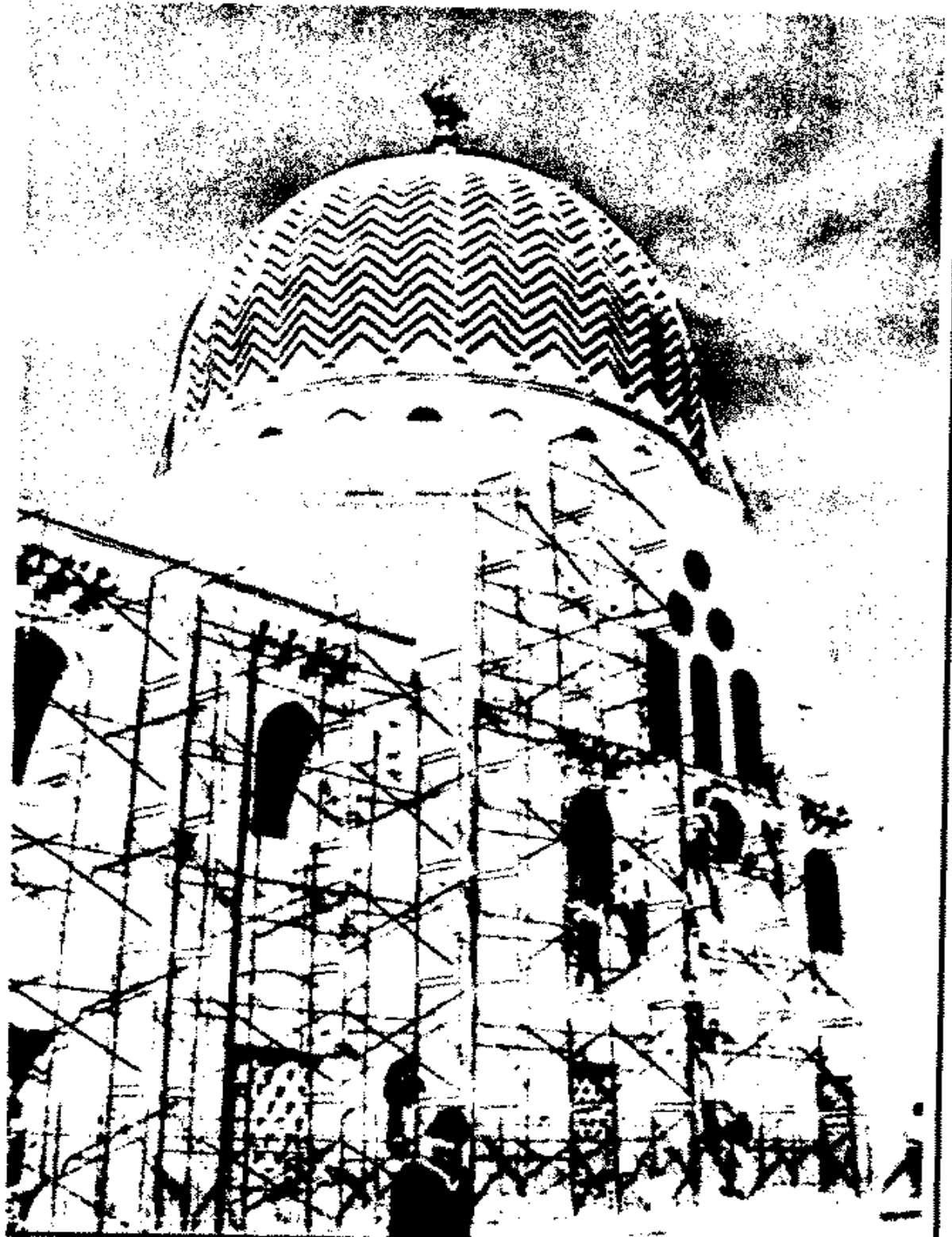
Deux minarets (Farag Ibn Barkouk)



سبيل وكتاب (فرج بن برفوق)

Sabil and Kuttab (Farag Ibn Barkouk)

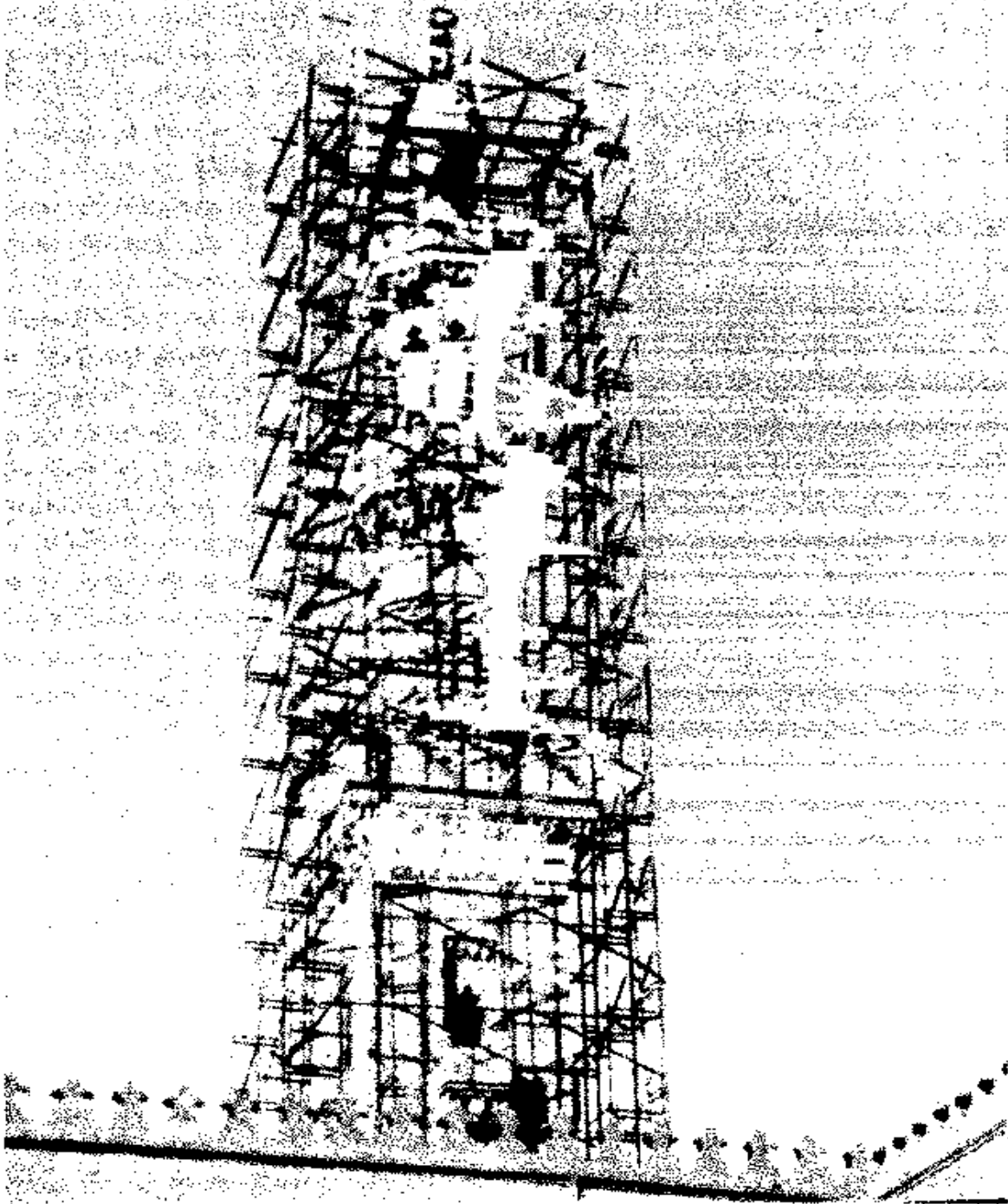
Sabil et Kouttab (Farag Ibn Barkouk)



القبة الشمالية (فرج بن برقوق)

The northern dome (Farag Ibn Barkouk)

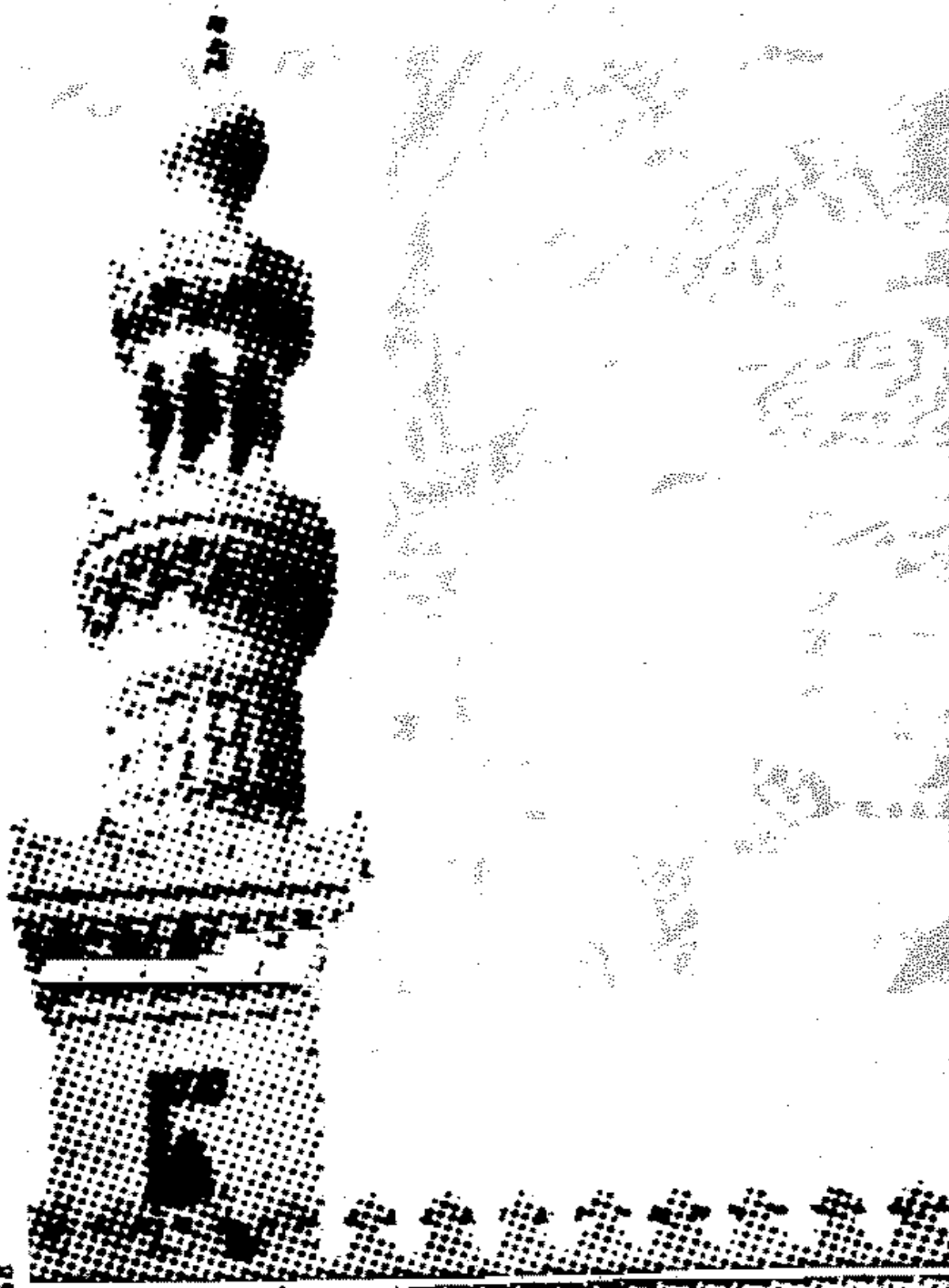
Dôme nord (Farag Ibn Barkouk)



المئذنة الشمالية (فرج بن بركوك)

The northern minaret (Farag Ibn Barkouk)

Minaret nord (Farag Ibn Bartkouk)



9
Bibliotheca Arabica



0321668

MIC CAIRO
CLUKES
DESERT MONUMENTS



To: www.al-mostafa.com